



Consejo de la Persona Joven Unidad de Investigación

Personas jóvenes en el mercado laboral: Análisis de la Encuesta Continua de Empleo 2024

Diciembre, 2025

Personas jóvenes en el mercado laboral: Análisis de la Encuesta Continua de Empleo 2024

Young people in the labor market: Analysis of the Continuous Employment Survey 2024

Xiomara López Matamoras¹

RESUMEN

Esta investigación tiene el objetivo de caracterizar la participación laboral de las personas jóvenes a partir de la Encuesta Continua de Empleo 2024. Se delimitó la población de estudio en tres grupos: 15 a 24 años, de 25 a 35 años, y 36 años o más. Se procesó la información de la población en edad de trabajar, la población ocupada, la desempleada y la población fuera de la fuerza de trabajo, a partir de las cuatro bases de datos trimestrales y se obtuvieron los datos anuales mediante un promedio simple. Los resultados mostraron que el 36,5% de las personas en edad de trabajar son personas jóvenes, donde el 51,6% son hombres, y las mujeres el 48,4%. La tasa de ocupación de las personas jóvenes fue de un 53,3%; siendo la más baja para el grupo de edad de 15 a 24 años. El 64% del total de personas desempleadas son personas jóvenes, el grupo de edad con la tasa de desempleo más alta fue el de 15 a 24 años (21,2%). En cuanto a las personas fuera de la fuerza de trabajo fueron mayoritariamente mujeres. De este análisis se desprende que en materia de empleo las mujeres, sin importar el grupo de edad al que pertenezcan, se encuentran en desventaja respecto a los hombres, tienen una menor participación laboral y tasas de desempleo más altas, a pesar de tener un nivel educativo superior a ellos. Se reitera la necesidad de generar políticas que se enfaticen en las mujeres y en la población de 15 a 24 años que por sus particularidades tienen las mayores dificultades de acceso al mercado laboral.

Palabras clave: Persona joven; Empleo; Empleabilidad; Mercado laboral; Participación laboral.

Abstract

This research aims to characterize the labor participation of young people based on the 2024 Continuous Employment Survey. The study population was divided into three groups: 15 to 24 years old, 25 to 35 years old, and 36 years old and over. Information on the working-age population, the employed population, the unemployed population, and the population outside the labor force was processed from the four quarterly databases, and annual data were obtained using a simple average. The results showed that 36.5% of the working-age population are young people, of whom 51.6% are men and 48.4% are women. The employment rate for young people was 53.3%, with the lowest rate for the 15-24 age group. Young people accounted for 64% of the total unemployed population, with the highest unemployment rate for the 15-24 age group (21.2%). As for those outside the labor force,

¹ Profesional en Estadística, Consejo Nacional de Política Pública de la Persona Joven, San José, Costa Rica, xlopez@cpj.go.cr.

they were mostly women. This analysis shows that in terms of employment, women, regardless of their age group, are at a disadvantage compared to men, with lower labor force participation and higher unemployment rates, despite having a higher level of education than men. This reiterates the need to develop policies that focus on women and the 15-24 age group, who, due to their particular circumstances, have the greatest difficulties in accessing the labor market.

Keywords: Young person; Employment; Employability; Labor market; Labor force participation.

INTRODUCCIÓN

El panorama laboral a nivel mundial es muy complejo, en la última década ha experimentado cambios debido a la globalización, los avances tecnológicos, los cambios demográficos y migratorios, las transformaciones económicas y estructurales. Sin dejar de lado todas las consecuencias sufridas a raíz del Covid-19 que marca un antes y un después, afectando a las poblaciones más vulnerables como las personas jóvenes, las mujeres, las personas trabajadoras no calificadas y las que se encontraban en la informalidad.

De acuerdo con la Organización Internacional del Trabajo (OIT),

“aunque el mercado laboral juvenil ha mostrado signos de recuperación en la etapa pospandemia, los datos actuales sugieren que la recuperación es desigual y que persisten brechas significativas, especialmente en cuanto a la desocupación, la participación y la informalidad laboral, así como en la disparidad de ingresos entre jóvenes y adultos”. (2024, p. 96)

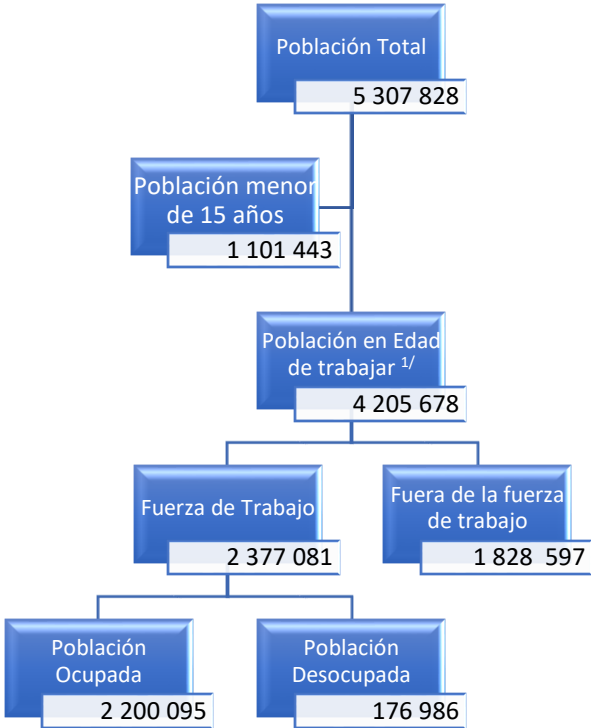
La evolución del mercado laboral en el caso de Costa Rica, luego de la pandemia, tuvo efectos económicos y sociales fuertes y generalizados, afectando principalmente a los segmentos poblacionales con menores condiciones económicas y sociales. Según Meneses et al. (2024), “la pandemia generó una dinámica de acomodo en el mercado laboral, muchas de las personas que perdieron el empleo asalariado pudieron haberse movido a trabajos por cuenta propia o de tipo informal, como mecanismo para generar algún ingreso, sin embargo, estos empleos posiblemente no se sostuvieron y las personas salieron de la fuerza de trabajo”. (p. 9)

El Estado de la Nación indica que, en el 2023 y la primera mitad del 2024, la economía costarricense mostró un dinamismo superior a su tendencia de crecimiento a largo plazo, con una mejora en la producción del 5,1%, superior a la del año anterior. Sin embargo, el país continúa generando insuficientes oportunidades de empleo para la población del país (2024, p. 113).

La composición del mercado laboral en Costa Rica, según los datos de la Encuesta Continua de Empleo 2024, se resume en la figura 1, de acuerdo a la clasificación internacional que aplica el INEC, la población en edad de trabajar es aquella que tiene 15 años o más. Esta población se divide en dos grandes grupos: la población en la fuerza de trabajo y la población fuera de la fuerza de trabajo (INEC, 2012, p.24).

Figura 1

Composición del mercado laboral en Costa Rica, 2024



1/ excluye población con edad ignorada.

Fuente: Elaboración propia a partir de la ECE, 2024.

La presente investigación tiene el objetivo de caracterizar la participación laboral de las personas jóvenes a partir de los datos suministrados por la Encuesta Continua de Empleo (ECE) 2024, que es realizada por el Instituto Nacional de Estadísticas y Censos (INEC), cuyo propósito es proporcionar información sobre los principales indicadores del mercado costarricense desde el 2010.

De acuerdo con la Ley General de la Persona Joven N°8261 y sus reformas, en su artículo 2, se indica que la edad de las personas jóvenes va desde los 12 a los 35 años, es una población heterogénea que se encuentra en etapas muy diferentes y con características particulares; son sujetos de derechos y gozarán de todos los inherentes a la persona humana garantizados en la Constitución Política y en los instrumentos internacionales (Asamblea Legislativa, 2002, p. 4). Además, la Convención Iberoamericana de Derechos de los Jóvenes reconoce su derecho a gozar y disfrutar de todos los derechos humanos, y dentro de los “derechos económicos, sociales y culturales” se encuentran: el derecho a la salud integral, a la educación, al trabajo, a la vivienda, a la protección social, entre otros (Asamblea Legislativa, 2007, p. 5).

La fuerza de trabajo está conformada por la población ocupada y la desempleada. La población fuera de la fuerza de trabajo son aquellas personas de 15 años o más que no estuvieron ocupadas en la semana de referencia y que en las cuatro semanas anteriores a la entrevista no realizaron ningún tipo de gestión de búsqueda para conseguir un trabajo. Esta población se divide en personas disponibles y no disponibles para trabajar.

En términos de políticas públicas de juventudes es importante caracterizar a esta población que no está buscando trabajo, con el fin de generar acciones que le permita contar con las condiciones adecuadas para que puedan tener una inserción laboral y encontrar un empleo decente, que les genere un ingreso justo, satisfacción en el desarrollo personal, integración social, así como las posibilidades de expresión de sus ideas y opiniones, igualmente que existan las posibilidades de organizarse y participar en las decisiones que afectan sus vidas. (CPJ, 2020, p.55)

Para el desarrollo de este trabajo se presenta la metodología utilizada; seguidamente se describen los principales resultados de la Encuesta Continua de Empleo 2024, y finalmente

se presenta el apartado de discusión. Esta investigación es la base de los datos publicados en la infografía denominada “*Costa Rica: Personas Jóvenes en el Mercado Laboral 2024*”.

METODOLOGÍA

Se utilizaron los datos de la *Encuesta Continua de Empleo del 2024*, elaborada por el Instituto Nacional de Estadística y Censos (INEC), específicamente las bases de datos en línea disponibles mediante el Programa Acelerado de Datos². La ECE es una investigación estadística que recolecta información trimestralmente sobre la población ocupada, desocupada y aquella que se encuentra fuera de la fuerza de trabajo en Costa Rica. Su diseño es probabilístico, estratificado, bietápico de conglomerados y replicado. La población de estudio la conforman las personas residentes en el país que habitan en viviendas individuales ocupadas y excluye a la población que habita en viviendas colectivas.

Para este trabajo sobre las **Personas jóvenes en el mercado laboral: Análisis de la Encuesta Continua de Empleo 2024**, se procedió a delimitar la población de estudio en tres grupos: la población joven en los rangos de edad de 15 a 24 años; aquella de 25 a 35 años, y la población adulta de 36 años o más.

Se recuperaron las cuatro bases de datos trimestrales del año 2024. Para cada una de las cuatro bases de datos, se procesó la información de la población en edad de trabajar, la población ocupada, la desempleada y la población fuera de la fuerza de trabajo para caracterizar la distribución de cada población por sexo, grupos de edad, y nivel educativo; se calculan la tasa de ocupación, la tasa de desempleo, la tasa de no participación laboral. Luego de realizados todos los procesamientos, para obtener los datos anuales de todas las variables analizadas, se procede a obtener el promedio simple de la información procesada por trimestre.

² El Programa Acelerado de Datos (PAD) es una Herramienta informática estandarizada para documentar bases de datos bajo normas de calidad y comparabilidad internacional, que pone a disposición de los usuarios y las usuarias la información estadística y metodológica para su correcto uso e interpretación, además de fomentar la transparencia técnica.

RESULTADOS

De acuerdo con la Encuesta Continua de Empleo, al cierre del 2024 la población en edad de trabajar fue de 4.205.678. La distribución por grupos de edad fue de un 17,1% de personas jóvenes entre los 15 y 24 años; un 19,54% se encontraban entre los 25 a 35 años y el 63,5% eran personas mayores de 36 años. La población joven de 15 a 35 años fue de 1.536.965 personas, y representó un 36,5% de la población en edad de trabajar. Los hombres representan aproximadamente el 51,6% mientras que las mujeres el 48,4%.

Existen diferencias en el nivel educativo de las personas jóvenes, en el caso de los hombres, aproximadamente un 46,5% tenía secundaria incompleta o menos, el 27,2% secundaria completa y el 26,4% contaba con estudios universitarios. Al analizar a las mujeres jóvenes se observa que el 40,1% tenía con secundaria incompleta o menos, un 28,6% secundaria completa y un 31,4% contaba con estudios universitarios.

La población total ocupada para el 2024 fue de 2.200.095, de las cuales 818.720 fueron personas jóvenes, representando el 37,2% de esta población. Se distribuyó de la siguiente manera: un 58,9% corresponde a hombres jóvenes y el 41,1% eran mujeres jóvenes. Al analizar el nivel educativo, el 39,8% de los hombres contaba con secundaria incompleta o menos, el 30,2% secundaria completa y un 30% educación universitaria. Por otro lado, las mujeres tenían un 25% secundaria incompleta o menos, un 32,8% secundaria completa y un 42,2% estudios universitarios. Las personas jóvenes de ambos sexos tienen un nivel educativo superior al de la población total.

La tasa de ocupación³ anual fue del 52,3%; con una menor participación laboral de las personas jóvenes entre los 15 y 24 años, una tasa de ocupación del 30,6%, mientras que para las personas jóvenes entre los 25 a 35 años representó el 73,2%, cantidad superior a incluso a la de las personas adultas, cuya tasa fue del 51,8%. En el caso de las personas jóvenes la tasa de ocupación total correspondió al 53,3%, más alta para los hombres jóvenes un 60,8%, respecto al 45,3% de las mujeres, a pesar que las mujeres cuentan con un nivel educativo superior a ellos.

³ Es el porcentaje de la población ocupada respecto a la población en edad de trabajar. Indica la relación entre las personas que tenían trabajo y las que tenían edad para trabajar.

La OIT señala que las mujeres latinoamericanas han experimentado mejoras significativas en su nivel educativo y en su participación en actividades remuneradas del mercado laboral. Sin embargo, aún persisten importantes brechas en cuanto a su tasa de participación, la calidad del empleo que obtienen y su expresión en términos de salario (2024, p. 91).

La población desempleada en el 2024 fue de 176.986 personas, de las cuales 113.202 corresponde a personas jóvenes, lo que representó el 64% de la población desempleada total. Al desglosar el número de personas jóvenes desempleadas por sexo, un 57,5% son hombres y el restante 42,5% son mujeres. El nivel educativo de las personas jóvenes desempleadas, en el caso de los hombres presenta el 37,4% con secundaria incompleta o menos, el 38% secundaria completa y un 24,6% estudios universitarios. El 31,9% de las mujeres tenían secundaria incompleta o menos, el 38,6% secundaria completa y el 29,4% estudios universitarios. Se debe resaltar que la población desempleada tenía un nivel educativo inferior a la población ocupada, factor que los pone en desventaja, este es el caso de las mujeres, aun cuando cuentan con un nivel educativo superior a los hombres.

La tasa de desempleo⁴ al cierre del 2024 fue de un 7,4%, mientras que para la población joven fue del 12,1%. La distribución por grupos de edad es la siguiente: para las personas jóvenes entre los 15 y 24 años la tasa de desempleo fue del 21,2%, casi el triple de la que presentó el grupo entre los 25 a 35 años, cuya tasa fue del 8,3% y casi 5 veces superior al 4,41% de la población adulta.

En América Latina y el Caribe, la reducción de las tasas de desocupación de las personas jóvenes, vinculadas sobre todo a menores tasas de participación de este grupo, se relaciona con varios elementos, entre los que destacan la relación entre escolaridad y transición al mercado laboral, así como la carga de trabajo no remunerado, que condicionan la participación, sobre todo de las jóvenes. (OIT, p.100)

Para el 2024 la población fuera de la fuerza de trabajo fue de 1.828.597, de las cuales 605.044 eran personas jóvenes (33,1%). Por grupos de edad población se distribuye de la siguiente manera: el 24,1% correspondió a personas jóvenes entre los 15 a 24 años, el 9% a

⁴ Porcentaje de la población desempleada, respecto a la fuerza de trabajo.

personas jóvenes entre los 25 a 35 años, y las personas adultas representaron el 66,9%, donde el 45,3% son personas de 60 años o más. Las personas fuera de la fuerza de trabajo mayoritariamente son mujeres, en el caso de las personas jóvenes las mujeres representan el 59,3% mientras que los hombres jóvenes corresponden al 40,7%. Es una población que cuenta con un nivel educativo bajo, incluso menor que las personas jóvenes desempleadas. A nivel general, un 20,7% tiene educación universitaria, el 21,3% secundaria completa y un 57,9% secundaria incompleta o menos. Incluso entre las personas que están fuera del mercado laboral, las mujeres cuentan con un nivel educativo superior al de los hombres.

La tasa de no participación laboral⁵ fue de 43,5% a nivel total, para las personas jóvenes fue del 39,4%, por grupo de edad correspondió un 61,2% para las personas jóvenes entre los 15 a 24 años, un 20,2% para las personas jóvenes entre los 25 a 35 años, y para la población adulta cuyo porcentaje fue del 45,8%. Esta tasa es de un 48,3% en el caso de las mujeres y de un 31% para los hombres.

Las menores oportunidades laborales se reflejan en mayores tasas de no participación de los grupos vulnerables (jóvenes y mujeres), si bien la tasa de desempleo reporta reducciones en ambos grupos, esta caída no es suficiente para revertir el patrón estructural de la economía y se acompaña en tasas de inactividad mayores a las reportadas antes de la pandemia para ambos grupos (Meneses et al., 2024 p. 24).

DISCUSIÓN

Analizando el mercado laboral, Costa Rica no ha logrado modificar la tendencia luego de la pandemia, donde la población ocupada no ha sufrido grandes modificaciones, el leve crecimiento económico no se ha debido a la generación de nuevos empleos. Existe una tendencia a la baja en la tasa de desempleo, que genera una falsa expectativa de mejora ya que hay menos personas buscando trabajo, debido a que la población que se encuentra fuera del mercado de trabajo sigue creciendo.

A este respecto Meneses et al, indican que en Costa Rica la creación de empleo acentúa la dificultad de la economía para absorber a la población en edad de trabajar, que se

⁵ Porcentaje de la población que se encuentra fuera de la fuerza de trabajo, con relación a la población en edad de trabajar.

acumula más en el grupo de personas fuera de la fuerza de trabajo que en el desempleo. Ante una reducida capacidad de generar empleo y una errática recuperación de la crisis, las personas dejan de buscar trabajo (2024 p. 8).

En materia de empleo las mujeres, sin importar el grupo de edad al que pertenezcan, se encuentran en desventaja con respecto a los hombres, tienen una menor participación laboral y tasas de desempleo más alta, a pesar de tener un nivel educativo superior a ellos. Por otro lado, las personas jóvenes entre los 15 y 24 años tienen la tasa de no participación laboral más alta, incluso una tasa de desempleo mayor, constituyendo el grupo de edad con la menor participación en el mercado laboral.

De acuerdo a la OIT, la tasa de desocupación juvenil es casi tres veces mayor que la de los adultos. La falta de empleo estable y remunerado, sumada a la alta informalidad y los bajos salarios, limita las oportunidades de movilidad social de este grupo. (2024, p.12)

Se reitera la necesidad de generar políticas que hagan énfasis en las mujeres ya que tienen las mayores dificultades para insertarse en el mercado de laboral, debido a las cargas del trabajo no remunerado del hogar, como lo es el cuidado de hijos e hijas, o de otras personas. Así como a la población de 15 a 24 años, que por un lado retrasa su ingreso al mercado de trabajo debido al aumento de los años de escolarización, y, por otro lado, la falta de experiencia que les impide el acceso a su primer trabajo.

La sociedad actual demanda una mano de obra cada vez más calificada, en donde la población fuera de la fuerza de trabajo no cuenta con herramientas y competencias para incorporarse al mercado laboral; muchos de ellos fueron expulsados de éste debido a largos períodos de inactividad, situación que conlleva la pérdida de destrezas o al desaliento, enfrentando cada vez mayores obstáculos y disminuyendo así “su disponibilidad para la ocupación”.

El Estado debe incorporar políticas de educación y empleo que ofrezcan alternativas de formación para el amplio grupo de personas jóvenes que tienen un bajo perfil educativo, ya que la educación es fundamental para mejorar la empleabilidad y por ende favorecer la incorporación en el mercado laboral.

Además, se propone hacer un análisis exhaustivo de las personas jóvenes que tienen empleos informales que los exponen a un menor acceso a derechos y protección social; y en período de crisis como la que se dio en la pandemia este grupo fue uno de los grupos vulnerables que sufrió mayores afectaciones.

REFERENCIAS

- Asamblea Legislativa de la República de Costa Rica. (2002). Ley General de la Persona Joven, Ley N° 8261 y sus reformas. Publicada en *La Gaceta* N° 95 del 20 de mayo del 2002.
- Asamblea Legislativa de la República de Costa Rica. (2007). Convención Iberoamericana de Derechos de los Jóvenes, Ley 8612. Publicada en *La Gaceta* N ° 231 del 30 de noviembre del 2007.
- Consejo Nacional de la Política Pública de la Persona Joven. (2020). *Política Pública de la Persona Joven 2020-2024*. Recuperado de [Política Pública de la Persona Joven 2020-2024 - CPJ](#)
- Instituto Nacional de Estadística y Censos. (s.f.). *Programa Acelerado de datos INEC. Catálogo Central de Datos (inec.cr)*
- Instituto Nacional de Estadística y Censos. (2012). *Encuesta Continua de Empleo: Métodos y procedimientos*. Recuperado de [meecemetodos_01.pdf \(inec.cr\)](#)
- Instituto Nacional de Estadística y Censos. (2024). *Encuesta Continua de Empleo: Resultados generales I, II, III y IV trimestre*. Recuperado de [Listado de Temáticas](#)
- Meneses, K., Morales, M., y Segura, R. (2024). *Situación del mercado laboral de Costa Rica en 2023 e inicios 2024*. San José, C.R.: PEN. Recuperado de [Situación del mercado laboral de Costa Rica en 2023 e inicios 2024](#)
- Organización Internacional del Trabajo. (2024). *Panorama laboral 2024. América Latina y el Caribe*. Recuperado de [OIT-PANORAMA-LABORAL-2024-.pdf](#)
- Programa Estado de la Nación. (2024). *Estado de la Nación 2024*. Recuperado de [Informe Estado de la Nación 2024 - Programa Estado Nación : Programa Estado Nación](#)

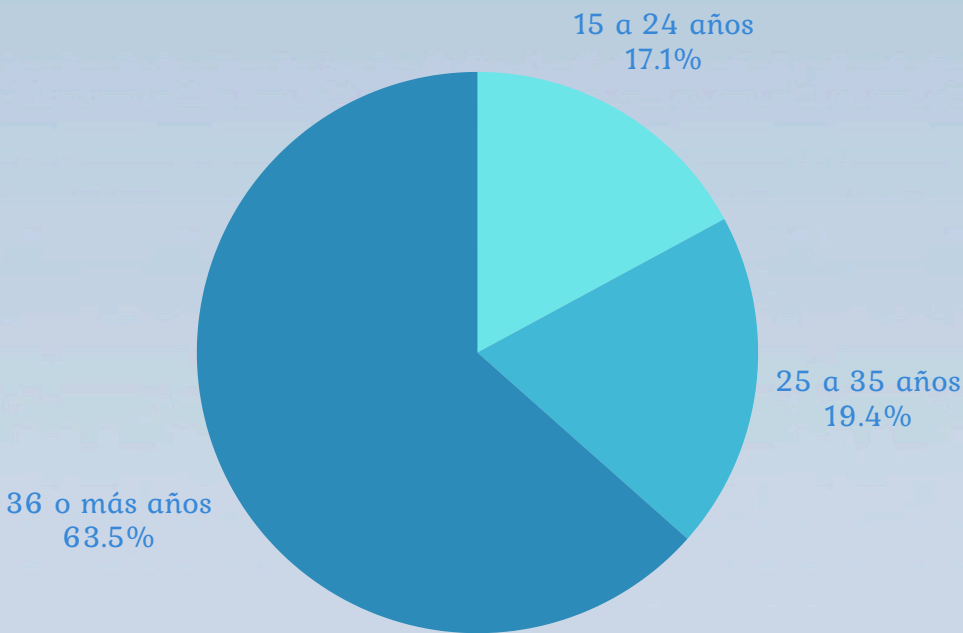
Costa Rica: Personas Jóvenes en el Mercado Laboral 2024

POBLACIÓN EN EDAD DE TRABAJAR



Población Total
4 205 678

Distribución por grupo de edad



Población Joven
1 536 965
representan el 36,5%



Hombres
793 512
representan el 51,6%

Mujeres
743 453
representan el 48,4%



NIVEL EDUCATIVO

Hombres

Primaria o menos
13,3%

Secundaria incompleta
33,2%

Secundaria completa
27,2%

Universitaria
26,4%

Mujeres

Primaria o menos
10,5%

Secundaria incompleta
29,6%

Secundaria completa
28,6%

Universitaria
31,4%

Costa Rica: Personas Jóvenes en el Mercado Laboral 2024

POBLACIÓN OCUPADA



Población Total
2 200 095

Población Joven
818 720
representan el 37,2%



Hombres
482 126
representan el 58,9%

Mujeres
336 594
representan el 41,1%

TASA DE OCUPACIÓN

Población Total
52,3%

Población Joven
53,3%

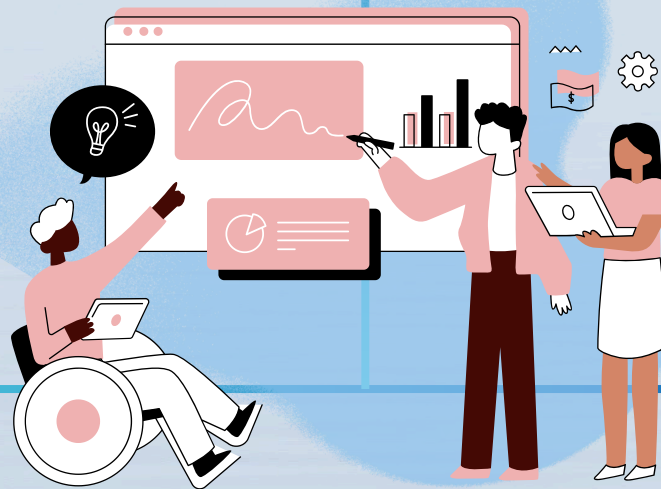
Hombres
60,8%

Mujeres
45,3%

15 a 24 años
30,6%

25 a 35 años
73,2%

36 años o más
51,8%



NIVEL EDUCATIVO

Hombres

Primaria o menos
16,4%

Secundaria incompleta
23,4%

Secundaria completa
30,2%

Universitaria
30,0%

Mujeres

Primaria o menos
8,7%

Secundaria incompleta
16,3%

Secundaria completa
32,8%

Universitaria
42,2%

Costa Rica: Personas Jóvenes en el Mercado Laboral 2024

POBLACIÓN DESEMPLEADA



Población Total
176 986

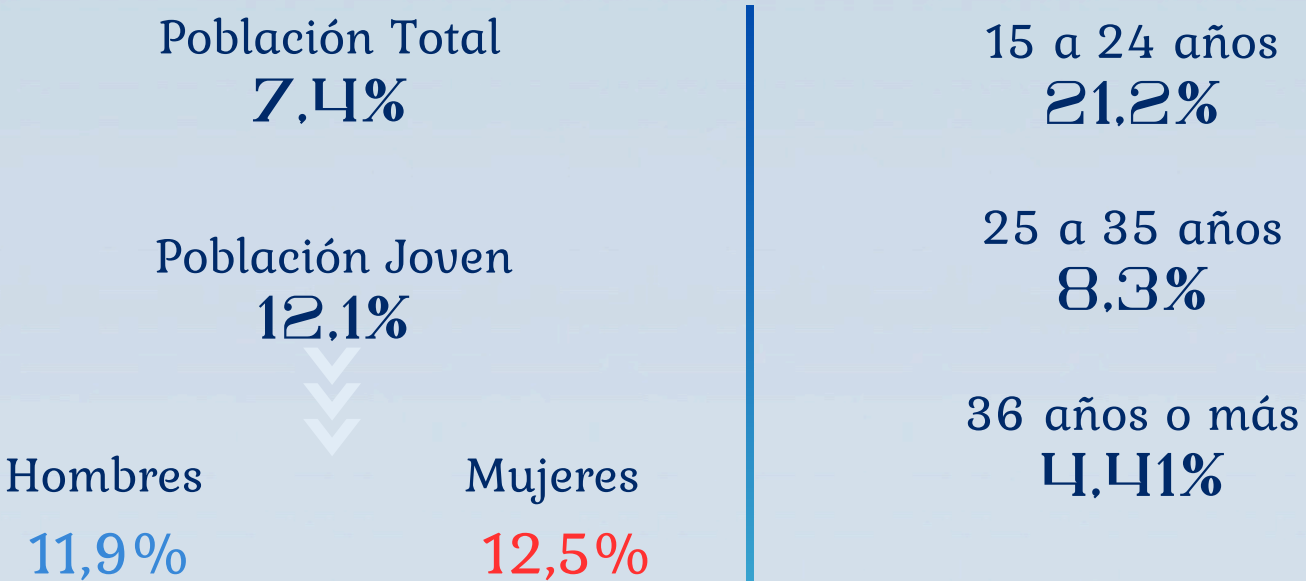
Población Joven
113 202
representan el 64,0%



Hombres
65 064
representan el 57,5%

Mujeres
48 137
representan el 42,5%

TASA DE DESEMPLEO



NIVEL EDUCATIVO



Costa Rica: Personas Jóvenes en el Mercado Laboral 2024

POBLACIÓN FUERA DE LA FUERZA DE TRABAJO



Población Total
1 828 597

Población Joven
605 044
representan el 33,1%



Hombres
246 322
representan el 40,7%

Mujeres
358 723
representan el 59,3%

TASA DE NO PARTICIPACIÓN LABORAL

Población Total
43,5%

Población Joven
39,4%

Hombres
31,0%

Mujeres
48,3%

15 a 24 años
61,2%

25 a 35 años
20,2%

36 años o más
45,8%



NIVEL EDUCATIVO

Hombres

Primaria o menos
7,1%

Secundaria incompleta
54,7%

Secundaria completa
18,5%

Universitaria
19,7%

Mujeres

Primaria o menos
12,4%

Secundaria incompleta
42,9%

Secundaria completa
23,2%

Universitaria
21,5%

Costa Rica: Personas Jóvenes en el Mercado Laboral 2024

CONCEPTOS IMPORTANTES



POBLACIÓN EN EDAD DE TRABAJAR

Población de 15 años y más que actualmente reside en el país, que se considera apta para ejercer funciones productivas.



POBLACIÓN FUERA DE LA FUERZA DE TRABAJO

Son aquellas personas de 15 años o más que no estuvieron ocupadas en la semana de referencia y que en las cuatro semanas anteriores a la entrevista no realizaron ningún tipo de gestión de búsqueda para conseguir trabajo.

TASA DE OCUPACIÓN

Es el porcentaje de la población ocupada, respecto a la población en edad de trabajar. Indica la relación entre las personas que tenían trabajo y las que tenían edad para trabajar.



TASA DE DESEMPLEO

Porcentaje de la población desempleada, respecto a la fuerza de trabajo (ocupados + desempleados).



TASA DE NO PARTICIPACIÓN LABORAL

Porcentaje de la población que se encuentra fuera de la fuerza de trabajo, con relación a la población en edad de trabajar.

